

今

いま

治

ぼり

陸地  
部編





## 来島海峡大橋

しまなみ海道の今治側の最初の海峡が来島海峡。世界初の3連吊橋、来島海峡大橋が架かるところです。

来島海峡は瀬戸内海国立公園内にある今治随一の景勝地で、鳴門海峡、関門海峡と並んで日本三大急潮の一つに数えられています。

日本にはたくさん三大なるとかというものがありません。そんな中、潮の流れが速い海域のベスト3を選んだのがこの日本三大急潮です。でも実際に計測したのか？誰が決めたのかはわかりません。本当のところは数字ではなく、風景で決められているのではないのでしょうか？流れを伴った美しさを持つ海域を3つ選んだものでしょう。

鳴門海峡が瀬戸内海の東口、関門海峡が瀬戸内海の西口、そしてほぼ中央に位置するのが、来島海峡。どちらにしてもこの3つは日本を代表する美しい風景を持つ海域と言えるのではないのでしょうか。

来島海峡は、他の二つの海峡と比べて複雑な地形を持っています。狭い海峡は点在する小島によってさらに狭くなり、川のような速い流れを作り出しています。

この地域の風景の美しさは多島美という造語で表現されていますが、この風景を目の当たりになるとそれだけでは言い切れないものを感じます。

また、来島海峡は古くから海の難所として恐れられていて、中世にはそれを利用した水軍が割拠していました。技術の進歩した現在でも世界的な海の難所として知られており、しかも船の航行量は一日1200隻にも及びます。

時間に追われる日々を過ごしている日常を忘れ、日がな一日航行する船を眺めて過ごすのもいいのではないのでしょうか？





来島海峡と橋が織り成す風景は、世界中探しても見つかからないほどの美しさ。朝から夜までの時間帯によって、様々な顔を見せます。あるいは四季、天気によって様々な顔を見せます。何度訪れてもいつも違った美しさを見せてくれる来島海峡は、今治に来たらまずはじめに訪れたいところです。

季節、時間、天候など条件の違いで様々な表情を見せる来島海峡大橋



\*ここに使用した写真は、  
 四国・今治地方観光写真コンテストで  
 入賞した作品です。  
 写真コンテストの応募  
 お問い合わせは  
 公益社団法人今治地方観光協会  
 電話 0898・22・0909

今治に来たら  
 一番先に来島海峡に行っとん  
 海が流れよん見たら  
 じっくりするけん



来島海峡大橋は、来島海峡（今治の糸山から馬島、武志島を中継して大島へ）に架けられた世界初の3連吊橋です。  
 吊橋は2つの主塔に渡されるケーブルから垂らされたロープで支えた橋のことで、これを3つ繋げて3連にしたのが3連吊橋、来島海峡大橋です。  
 全長は4105m。  
 自動車道だけではなく、歩行者、自転車、原付自転車も通行できるようになっています。  
 約9年の歳月をかけ平成11年5月1日に開通しました。



1、来島海峡大橋から大島へ降りるループ 2、橋の上のサイクリスト 3、来島海峡大橋自転車道 4、小島と馬島

## 来島海峡・糸山

しまなみ海道は  
自転車をからめた旅がおすすめ

### 今治サイクリングターミナル サンライズ糸山

しまなみ海道サイクリングの今治の拠点となるのがサンライズ糸山。ロードバイクから電動自転車まで合計400台ものレンタサイクルを所有しています。二人乗り自転車のタンデムもレンタル可能です。自分の走りにあわせて選べます。また、サンライズ糸山は宿泊施設にもなっており、格安な料金で宿泊できます。すべての部屋から来島海峡大橋を眺めることができます。自転車の持ち込みも可能です。

洋室14部屋・和室5部屋  
(食事は風のレストランにて別途)  
チェックイン…午後3時以降  
チェックアウト…午前10時まで  
〒794-0001  
愛媛県今治市砂場町2-8-1  
電話0898-41-3196  
FAX0898-41-3188  
www.sunrise-itoyama.jp



今治サイクリングターミナルスタッフです。しまなみ海道を自転車で走りたい方のサポートをしています！お気軽にお声かけください。



5、サンライズ糸山玄関 6、サンライズ糸山ロビー  
7、サンライズ糸山から緩やかなループ橋を上ります。  
8、サンライズ糸山はどの部屋からも来島海峡大橋が見えます。



## 大潮荘

来島海峡大橋の自歩道入り口からさらに上ってトンネルを越えると来島海峡展望館があり、そこから少し反対側へ下ると大潮荘があります。

来島海峡の島々や橋を一望できる奇跡の立地です。地元の活きのいい素材を使った料理は最高のおいしさです。宿泊施設も整っていて、地元の人にも旅行者にも大人気です。

〒799・2111  
愛媛県今治市小浦町2・5・1  
電話0898・41・9537  
FAX0898・41・9587  
営業時間 食事 11時〜15時 17時〜21時  
定休日 無休  
[www.daicho-so.com](http://www.daicho-so.com)



## 風のレストラン

大きな窓から見える来島海峡大橋。地元の食材を使ったダッチオーブンの料理が人気です。

また、スイーツや、カフェメニューも充実していて、ゆったりと過ごすことができます。

〒794・0001  
愛媛県今治市砂場町2・8・1  
サンライズ糸山内  
電話・FAX0898・41・3324  
営業時間 7時〜22時  
定休日 無休  
[www.kazeres.net](http://www.kazeres.net)



## 海に見えるカフェ

サンライズ糸山から大浜側に少し降りてちょっと左に入ります。気をつけていないと見逃してしまいそうです。店内に入ると大きな窓と広いテラスのあるアットホームな雰囲気。

来島海峡大橋が見渡せる最高のロケーション。海に向かって座っていると、時間を忘れてしまいうです。手づくりケーキとコーヒーがおいしい！

〒794・0001  
愛媛県今治市砂場町2・7・30  
営業時間 月〜金 9時〜17時  
土・日・祝 9時〜20時  
定休日 水曜日



# 波止浜・来島・小島・馬島

徒歩で散策することをおすすめします。波止浜の町並みを歩き、3つの島へ定期船で渡ります。

来島・小島・馬島とすべての島をめぐるのもいいけれど、船の発着時刻がうまくあわない場合があるので、どれか一つの島だけにしぼってみるのもいいと思います。一番のおすすめの島は小島です。明治時代に築かれた砲台の跡が島全体に残っていて遊歩道も整備されています。じっくり見てまわるには1時間では足りないかもしれませんが、船の発着時刻にはご注意ください。



ボランテアガイドの石井です！  
私達がご案内します。



波止浜港のすぐ前にある大きな石造りの灯台は、幕末に作られたもので、高さは6mもあります。

問い合わせ先  
定期船 くるしま  
電話0898・41・8425  
ボランテアガイド  
今治地方観光協会  
電話0898・22・0909

## 波止浜



波止浜は、今治市の中でも古い町並みが残っている数少ない貴重な地域です。  
JR波止浜駅からかつての塩田跡、龍神社、八木家・矢野家の旧宅、そして波止浜港へのルートを歩くと、歴史と当時の栄華を感じさせられます。また、このあたりは造船所が多くあり、たくさんクレイーン、巨大な船を間近に見ることが出来ます。日時が あえば進水式見学も可能です。

1、龍神社は塩田を築造する際に海面埋め立ての難工事を成功させるために建立されたもので水に半分浸かった鳥居は、龍神様が行き来しやすいようにと作られました。

2、八木亀三郎家旧宅  
八木亀三郎は明治から昭和にかけて塩や海産物の貿易や蟹船で成功した波止浜出身の実業家です。大正時代に建てられた旧宅が今も残されています。

3、波止浜には多くの造船所があり、日程があえば進水式を見ることもできます。

進水式問い合わせ  
今治国際ホテル 電話0898-36-1111



5、来島には今も当時の石垣が残っています。  
6、静かな島の暮らしがそこにあります。

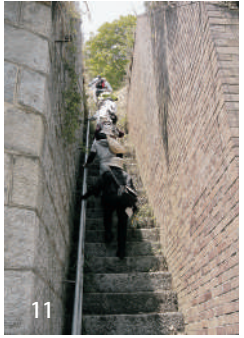


4、系山から見た来島、その小ささがよくわかります。

## 来島

来島は、周囲わずか850mの小さな島です。  
戦国時代、来島村上水軍の拠点の一つでした。当時の面影を残す石垣や船を繋ぐための柱穴が岩礁にあります。  
この小さな島には神社が3つもあり神の島として神聖化されていました。また、墓地がなく、犬や猫などの4つ脚の動物を入れてはいけないと言いつづえられています。





- 8、地下兵舎跡  
 9、砲座跡、大きさを見ると巨大な砲台があったことがわかります。  
 10、発電所跡  
 11、この石段を登ると頂上（司令塔跡）



7、小島頂上から来島海峡大橋、馬島を望む

## 小島

小島は、近代遺産として重要な島です。

日清戦争当時、ロシアとの戦いを想定し、バルチック艦隊の瀬戸内海侵入に備え砲台が築かれました。

たくさん砲台や発電所、弾薬庫の跡が残されています。

しかし、実際に使われることなく、大砲は203高地攻略のため移設され、大正末期に要塞は廃止されました。今は、砲台跡を周遊できるウォーキングコースになっています。

コースにはたくさん植えられていて季節には美しい花を咲かせます。

## 伊豫水軍

リーズナブルでおいしいお料理がいただける和食のお店。大きな窓からは来島海峡大橋が遠望できます。

〒794-0003  
 愛媛県今治市湊町2-6-37  
 電話 0898-321-2000  
 営業時間 11時～22時  
 水曜日 11時～14時30分  
[www.iyosuinun.co.jp/](http://www.iyosuinun.co.jp/)



## ボヌールブツソール

瀬戸内の素材を活かしたフランス料理がいただけるお店。

窓からは来島海峡大橋が見えます。豪華な内装なのにその安さとおいしさは驚きです。

〒794-0003  
 愛媛県今治市湊町2-6-37  
 電話 0898-321-3373  
 営業時間 11時30分～22時  
 定休日 毎週木曜日（但し祝祭日は営業します）  
 ウェディングでの貸切り日があるためお確かめ下さい  
[www.iyosuinun.co.jp/373/](http://www.iyosuinun.co.jp/373/)



06

## 馬島

馬島は来島海峡大橋で繋がった島です。来島海峡大橋の主塔の一つがこの島にあり、橋の上からエレベーターで降りることができ、その巨大な砲台跡を見ることができ、その巨大建造物の威容を感じさせます。

また、海水浴ができるビーチがあり、そのまんなかにある民宿みはらしではおいしい海鮮料理をいただくことができます。

## 民宿みはらし

馬島にある、料理民宿。宿泊しない場合でも予約でお料理をいただくことができます。地元の新鮮な海の幸が堪能できます。



12

12、来島海峡大橋をのぞくことができます。  
 13、島のビーチと灯台



13

〒799-2123  
 愛媛県今治市馬島甲1006  
 電話 0898-311-1856  
[www.miharashi.com/](http://www.miharashi.com/)





大角鼻の千間磯は、約千軒の家があったが、嵐の夜一夜で流されてしまったという伝説が残っています。

## 大角鼻

大角鼻は今治市一番北の先、海岸に下りると本当に先の先に来てしまった感があります。公園内頂上には展望台、下にはキャンプ場や海水浴場があり、ちよつとした穴場となっています。



## 塔の峰

少しせまい道を十数分登ると塔の峰の頂上です。その眺望のよさから、かつては来島村上家の遠見番所（見張り所）が設けられていました。



## 海山城展望公園

この山は昔は遠見山と呼ばれていました。塔の峰と同じように遠見番所（見張り所）が置かれていたことを意味します。眺望はすばらしく360度見渡すことができます。展望台はお城の形をしています。



## 波方町

高縄半島の最も北の端に位置する波方はまるでタツノオトシゴの頭のような地形をしています。

海に向かつてとんがってつきでたところに鼻という名前がついていて、大角鼻、梶取ノ鼻、錨掛ノ鼻はよく知られています。突き出たはなないけれど長泉鼻、動仙鼻という地名もあるのはおそろくかつては突き出た地形をしていた場所だったのが、埋め立てられたのでしょう。

こんな地形だから面積の割に海岸線が長くなっています。しかも関門海峡から明石海峡の間のほぼ真ん中に位置しており、このことが造船と海運が栄えたことに関係しているのではないのでしょうか？



玉生八幡神社

玉生八幡神社は波方港の前に位置する波方で一番大きな神社です。広い敷地内には多くの神社が集められています。玉にまつわる伝説が残っており、神社の名前に由来しているようです。このあたりの10ヶ村の総氏神として海運業者の信仰を集めています。



## 七五三ヶ浦（しめがうら）

非常に美しい海岸で、夏は海水浴やキャンプで賑わいます。ただ潮流の関係で流木や瓦礫が流れてしまふのが残念です。この近辺で縄文時代の遺跡が発見されています。

大変美しい海岸で、水も透き通っています。少し沖にひょうたんのような小島があり、NHKスペシャルドラマ坂の上の雲のラストシーンが撮影されました。



## やまもものこみち

巨木となったやまももの木が数百メートルに亘り茂り、昼でも暗くこみちというイメージとは少し異なります。



やまもものこみちは海の鳥居から続く御崎神社の参道です。尾根に出て降りたところ約1kmほどで御崎神社に着きます。県道がないころはこの道だけだったのでしょう。御崎神社には海上安全と農耕の神様が祀られています。ここにも水軍の岩があった痕跡がのこされています。

## クーネルキッチン



落ち着いた雰囲気のレストランのお店。素材を大切にしてお料理には定評があります。ランチはいくつかのコースが選べ、デザート付きで大満足です。

〒799-2109  
愛媛県今治市波方町養老甲1028-1  
電話0898-415308  
営業時間 昼11時～14時30分 夜18時～21時  
定休日 火曜日

## 梶取ノ鼻

西に突き出た鼻の先が梶取ノ鼻です。白い灯台が設置されています。



のろしをあげていた火山がありそのことを詠った峰山の賦があります。





# 今治城

今治城は戦国武将藤堂高虎によって1604年に築城されました。全国的にもめずらしい海水を堀に引き込んだ平城となっています。

天守閣は、1609年高虎の移封に伴い丹波亀山城へ移築されたと言われています。亀山城は明治初期まで現存し、その写真も残っていて、当時の今治城が偲ばれます。

現在の天守閣は昭和55年に作られた模擬天守で、城内は資料館となっています。

平成16年に藤堂高虎像、19年には、市民の寄付によって鉄御門が復元されました。

愛媛県今治城管理事務所  
〒794-0036  
今治市通町3-1-3  
電話0898-31-9233



今治城は、全国でもめずらしい海水を引き込んだ堀を持つ平城です。



ボランティアガイドの阿部です！  
土日祝日は、今治城の駐車場横にスタッフが常駐しています。  
なんでもお声掛けくださいね。  
ボランティアガイドお問い合わせ  
今治地方観光協会  
電話0898-22-0909

## ヴェルデュール・カフェ



今治城の前にある人気のカフェ  
今治城見学のあと一休み！  
焼きドーナツは絶品

〒794-0034  
愛媛県今治市美須賀町1-1-5  
電話0898-24-1566 定休日 木曜日



1、復元された鉄御門  
2、今治城の普請奉行だった渡辺勘兵衛の逸話が残る助兵衛石  
3、藤堂高虎は体中に刀傷だらけの大男だったと言われています。







4



5



6



7



8

- 4、今治城の外堀だった金星川。かつては幅30mもあったようです。  
 5、ドンドビ（吞吐樋）交差点  
 6、商店街に残る旧町名「川岸端」ここまで船が乗り入れられ  
 したいに町の中心となってきました。  
 7、金星川の最下部にある四国初のキリスト教会跡  
 8、今治城の堀は海と繋がっています。全国でもめずらしい海  
 水の堀です。



港近くの商店街には  
 多くのかまぼこ店や  
 魚屋が並んでいます。  
 朝早く行くと揚げた  
 てのてんぷらが食べ  
 られます。

ドンドビは今では交差点の名前として通用されていて今治の中心部となっています。ドンドビは漢字では吞吐樋と書きます。海からの流れと上流からの流れを調整していた水門のようなものでした。水を呑んだり吐いたりしているように見えたためこの名前がついたといわれています。

今治城は、3重の堀に囲まれた広大な城でした。3重の堀の外の東は、蒼社川、西には浅川があり、自然の要害となっていました。  
 商店街と平行に流れる金星川は、今治城の外堀の跡です。四国初のキリスト教会跡で海へと繋がっています。  
 遡っていくとドンドビで泉川と交わっています。

## 金星川



鯛の浜焼きは今治の名物！  
 天然の鯛のおいしさが凝縮されています。  
 商店街の魚屋で注文できます。





## かねと食堂

今治の「かねと食堂」は、普通の食堂です。うどん、中華そば、親子丼、ざるそば、オムライス：いたって普通のメニュー。普通においしい。料金は前払い。地元の人のための食堂でしたが、近年では土日にも観光客も来るようになりました。

それでも変わらず同じスタイル同じおいしさのかねと食堂です。

〒794-0022 愛媛県今治市室屋町1-2-16  
電話0898-22-1997 営業時間 8時～19時 定休日 水曜日



登泉堂のわらび餅も絶品！早い時間に売り切れます。

## 登泉堂か玉屋サントノーレか

今治には、行列のできる「かき氷屋」が2軒あります。

1軒は登泉堂、この一番人気はいちごミルクです。

春、一番おいしい時期の苺をピューレにして冷凍保存。

それを使って作ったシロップだから本物の苺のおいしさがそのまま。

たっぷりかけられた練乳がさらにおいしさをひきたてます。

もう1軒は玉屋サントノーレ、このかき氷は絹のような舌触り、とにかく氷が細かい。

どのようにして作っているのかこっそり覗いてみると、なるほど：納得です。

最近種類がすごく増えてきて迷ってしまいますが、やっぱり人気は定番

のミルクセーキと宇治金時。

どちらがおいしい？これは比べることができません。個人の好みある

いはその日どちらが食べたい気分かで決まります。

真夏は行列ができます。

熱中症にならないようにお気をつけ下さい。



玉屋サントノーレのミルクセーキ

玉屋サントノーレ  
〒794-0024 愛媛県今治市共栄町2-2-54  
電話0898-22-2076  
営業時間 6～8月/10時30分～21時30分 9～5月/10時30分～19時  
定休日 不定休 (7月8月は無休)



登泉堂のいちごミルク

登泉堂  
〒794-0041 愛媛県今治市松本町3-2-28  
電話0898-22-5735  
営業時間 かき氷12時～18時 (5月～9月)  
定休日 日曜日 (7月8月は不定休)





## 今治焼き鳥

今治と言えばやきとり。人口あたりの焼き鳥店の軒数が日本一だといわれており、平成11年に「焼き鳥日本一宣言」をしました。

鉄板で焼くのが今治の焼き鳥。特に串にささずに焼き上げる鳥皮が一番の人気です。

そしてみんな大好き「せんざんき」(味付き鳥のから揚げ)：焼き鳥ではありませんが、どの焼き鳥店でも出されるメニューでそれぞれのお店で特徴があります。

今治焼き鳥のお問い合わせ  
今治地方観光協会  
電話0898・22・0909

アイロンじゃないよ！  
鳥皮焼いています！



## 今治の地酒 「山丹正宗」



山丹正宗の醸造元である八木酒造部は、1831年創業の老舗造り酒屋です。銘柄の由来は、屋号の「丹波屋」とその紋、そしてキレのある味を名刀「正宗」にあやかり「山丹正宗」としたと伝えられています。すっきりキレのある味と香りの高さが特徴で、全国新酒鑑評会で金賞を多数受賞しているほか、数々の賞に輝き高い評価を得ています。やきとりのお供にもぴったりです。

株式会社八木酒造部  
〒794・0004  
愛媛県今治市旭町3・3・8  
電話0898・22・6700

## 重松飯店

今治名物の一番に挙げられるのが焼豚玉子飯。  
かつて今治で人気だった老舗中華料理店のまかないが、地元で大人気にご飯の上に焼き豚と半熟卵を載せたシンプルな丼飯ですがこれが旨い！人気店の一つである重松飯店は県内外から多くのお客さんが訪れています。

〒794・0025  
愛媛県今治市大正町5・4・47  
電話0898・22・6452  
営業時間  
火・土／11時45分～14時 18時～22時  
日・祝／11時45分～14時 18時～21時  
定休日 月曜日

## 今治タオル



日本一の生産量そして高品質を誇る今治タオル。今治タオルを購入するならば、テクスポート今治がおススメ！  
imabari towel Japanのブランドマークが入ったタオルが今治タオルの公式ブランドです。

産地ならではの豊富な品揃えから選べます。  
テクスポート今治  
株式会社今治繊維リソースセンター  
〒794・00033  
愛媛県今治市東門町5・14・3  
電話0898・23・8700  
www.imbaritowel.jp  
国際ホテル店  
(今治国際ホテル内)



## 日本食研 食文化博物館

たれの出荷量ナンバー1を誇る日本食研。KO宮殿工場では最新鋭のブレンド調味料生産ラインの見学ができます。また、食文化博物館では世界の食文化に関する多彩な情報を紹介しています。その他、日本食研歴史館、商品展示館、ハム研究工場、世界ハム・ソーセージ博物館、オリジナルキャラクターのパノコのシヨップもあります。



日本食研 食文化博物館  
〒799・1582  
愛媛県今治市富田新港1丁目3番地  
見学お問い合わせ  
電話0898・47・2281  
営業日 平日  
(事前に電話にてお問い合わせ下さい9時～17時)



上から織田ヶ浜、唐子浜、志島ヶ原、  
桜井総合公園、休暇村瀬戸内東予



やっぱり海が  
ニメわい



## 織田ヶ浜・唐子浜・ 志島ヶ原・休暇村海岸

今治市の東部には白砂の海岸が続いています。

西から織田ヶ浜、頓田川をはさんで唐子浜、桜井漁港を経て志島ヶ原、旧石風呂から休暇村瀬戸内東予の海岸まで。

途切れてはいるものの総延長は8kmにも及んでいて日本の渚100選にも選ばれています。

瀬戸内海特有のおだやかな波、白い砂、松林。

夏はどの海岸もおだやかな海水浴客で賑わいます。

と言っても都会近郊の海岸のように混みあうこともなくゆったりと過ごすことができるのが魅力です。

唐子浜にある赤灯台は、来島海峡の岩礁にあったものが大型船の航行に伴う岩礁破壊とともに不要になり、ここに移築されました。

最も施設が充実しているのは休暇村瀬戸内東予の海岸。

シャワー、更衣室はもちろん、栈敷席、売店も備わっていて近くにはキャンプ場、宿泊施設もあります。





桜井地域は、古くから漆器の製造が盛んでした。今も数軒の漆器店が伝統を守っています。



今治藩主の墓は、唐子浜を見下ろす寺山の山頂にあり、初代久松定房3代定陳、4代定基が祀られています。その巨大な宝篋印塔は県指定の史跡となっています。



## 網敷天満神社と桜井の町並

菅原道真公が京都から大宰府へ流される途中に立ち寄ったとされています。網敷天満宮は神戸や福岡にもあり、漁師が作った網の円座で休んだという同じ伝説が残っています。今治の網敷天満宮には、菅原道真が衣を干したという衣干岩があります。

11万平方メートルもある広大な敷地内には、松林と梅林が非常に美しく、季節にはたくさんの種類の梅が咲き、花見客で賑わいます。

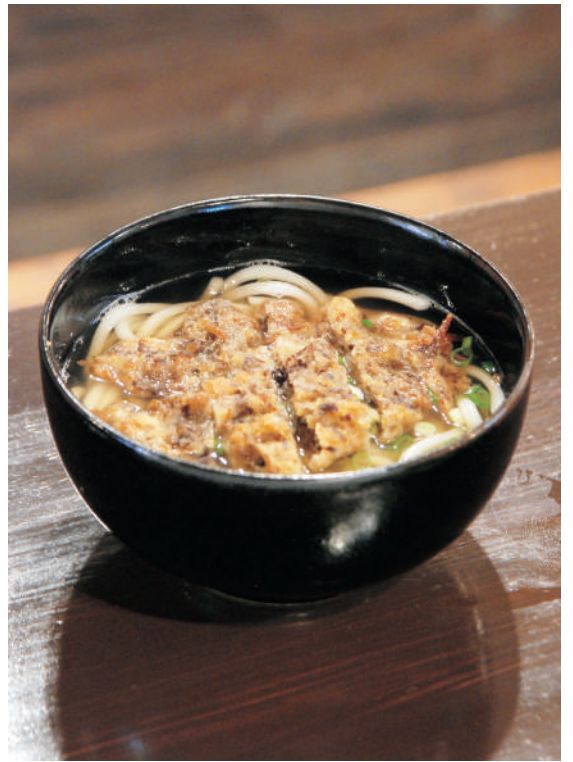
この地域は、江戸時代から近代にかけて、桾舟といわれた海運で発展しました。網敷天満宮に寄進されている大きな灯籠などからもその隆盛が偲べれます。

網敷天満神社  
愛媛県今治市桜井6・2・1  
電話0898・48・0038  
P.20台



網敷天満神社に設置してある熊手





## 松本うどん店

創業約90年、今治港近くに  
あったうどん店でした。近所  
の人たちだけが来るようなお  
店だったのですが、いつから  
か口コミで「いりこうどん」が  
人気になり、これを目当てに  
市内外から多くの人たちが訪  
れるようになりました。いりこうどんとは、出汁をとったあとのにりを天ぷらにし  
てうどんの上のせているもので、いりこ天ぷらうどんと言った方がイメージしや  
すいかもしれません。現在は、今治市の東部、拝志にあるスープカレーのお店と一緒  
に営業しています。人気の「いりこうどん」はもちろん健在です。「いりこうどん」に  
次いで人気なのが「とり貝うどん」、幻の貝といわれるとり貝がいっぱい入ってい  
て、いい味だしています。その他、玉子うどん、肉うどん、天ぷらうどん、中華そばも  
あります。スープカレーも本気でおいしいです。



札幌スープカレーアンティーク・松本うどん店  
〒799・1504  
愛媛県今治市拝志6・43  
電話0898・48・8720  
営業時間 8時〜15時 17時〜21時  
定休日 木曜日  
P10台

やわらかいうどん  
で甘口の出汁  
これはくせになる  
おいしさです！



## 志満ファミリーパーク

網敷天満神社の海側、志  
島ヶ原にある和食のお店  
です。とにかく魚が新鮮！  
そして安くておいしい！  
おすすめは志満定食。今治  
定番の厚切りのお刺身、天  
ぷら、釜飯、お吸い物がつ  
きます。波の音を聞きなが  
らお昼からまったりでき  
ます。



〒799・1522  
愛媛県今治市桜井6・5・28  
電話0898・48・0506  
営業時間 11時〜14時  
17時〜20時半  
P有



## 旅烹 魚羨



最高のロケーションでいただく瀬戸内の新鮮  
なお料理。一品一品に最高の素材を使い、心  
を込めて調理されたことが伝わってきます。  
ちよっとだけ贅沢していただきたい今治なら  
ではお魚料理です。

〒799・1522  
愛媛県今治市桜井6・5・31  
電話0898・48・1338  
営業時間 11時〜14時 17時〜21時  
定休日 水曜日 P有

しま茶屋

〒799・1522 愛媛県今治市桜井6・5・26  
電話0898・48・1281 営業時間 11時半〜17時  
7月、8月は金・土のみ23時まで営業

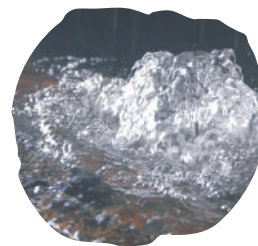






## 湯ノ浦温泉

今治市の桜井地方の丘陵地に開かれた温泉地です。クアハウスや宿泊施設、スポーツの施設が整えられており、四国で初めて国民保養温泉地に指定されました。ラドンやフッ素を多く含む良質なお湯が湧出されていて、神経痛や筋肉痛、関節炎などに効能があります。美しい瀬戸内海を一望でき、光あふれるリゾート地として人気です。



**いまばり湯ノ浦ハイツ**  
ひととき高い丘の上に建つ公共の宿泊施設。お風呂から瀬戸内海が眺望できます。愛媛県今治市湯ノ浦23 電話0898-48-2000



**ケーオーホテル**  
おしゃれでかわいいリゾートホテル。ウエディングも人気です。愛媛県今治市湯ノ浦15 電話0898-48-1911



**ホテルアジュール沙の丸**  
瀬戸内の水軍浪漫をたどる宿。湯ノ浦温泉最大の宿泊施設。瀬戸内の旬の素材を使用した料理が自慢。愛媛県今治市湯ノ浦30 電話0898-47-0707



**クアハウス今治**  
様々な種類の浴槽を完備した多目的温泉保養館。愛媛県今治市湯ノ浦36 電話0898-47-0606 営業時間 10時～21時30分 休館日火曜日



**湯ノ浦温泉 四季の湯ビア工房**  
日帰り温泉です。露天風呂、樽風呂、大浴場、サウナが充実。湯上りの生ビールがおいしい。温泉水で育んだ原木しいたけを栽培しています。愛媛県今治市湯ノ浦26 電話0898-48-0300 営業時間 10時～23時 定休日 木曜日



**道の駅今治湯ノ浦温泉**  
湯ノ浦温泉の入り口にある道の駅。観光案内、お土産、お食事、レンタサイクルもあります。愛媛県今治市長沢甲252-2 電話0898-47-0990 年中無休



**休暇村 瀬戸内東予**  
湯ノ浦温泉からさらに東へ、休暇村瀬戸内東予は今治市と西条市にまたがる丘の上の宿泊施設です。お風呂から、お部屋から、レストランから…すべての場所から瀬戸内海を一望できる最高のロケーションを持っています。瀬戸内の新鮮な魚介類を使ったお料理が出され、お風呂は西条市の本谷温泉を源泉としたお湯を使用しています。海側に下りれば、海水浴場、キャンプ場テニスコートなどの施設が充実しています。

〒799-1303  
愛媛県西条市河原津  
電話0898-48-0311





## 乃万地域の石造物

田んぼの真ん中に巨大な五輪塔が二基並んで建っています。高さは、大きい方は2.4m小さい方でも2.2mもあり、大変美しい形をしています。地元では名のある戦国武将の夫婦墓として祀られています。これは寛庵五輪塔で、国の重要文化財となっています。

国の重要文化財に指定されている石造物は愛媛県内に25件あり、これは奈良、京都、滋賀に続いて4番目。しかも、そのうちの20件が今治市内にあり、16件が乃万地域に集中しています。

多くの石造物が造られた背景については現在少しずつ解明されています。



- 1、長円寺跡宝篋印塔（国重文）鎌倉時代後期の1325年に建立されたもので高さ3.6mもあります。
- 2、馬場五輪塔（国重文）銘文により1326年建立、紀氏という有力者の娘の供養塔だということがわかります。
- 3、野間神社宝篋印塔（国重文）野間神社の本殿の裏にある宝篋印塔。高さ2.8mあり、1322年に建立されました。
- 4、覚庵五輪塔（国重文）
- 5、乗禅寺石塔群（すべて国重文）11基もの石塔があります。寺の周辺に散らしていたものを1704年にここに集められました。

多くの石造物を有する乗禅寺の山門（慈照門）は今治城の武家城門を移築したものです。





## コンテンツクス タオルガーデン

レンガ造りのタオル工場を改装して作られたタオルショップと日本茶カフェです。タオル会社のコンテンツ直営のお店で、高級な今治タオルが並んでいます。オーナーセレクトによる雑貨や衣料も販売されていて、ちよっとステキな生活スタイルを提案しています。カフェは、お茶の香りが漂う癒される空間です。様々な種類の日本茶を選ぶことができ、お茶がはいるまでの待ち時間もなぜか心地いい。コーヒーは味わい深く香りもよい。季節の自家製スイーツも見逃せません。

〒794-0083  
愛媛県今治市宅間甲854-1  
電話0898-123-3933  
営業時間10時～18時  
定休日 月曜日  
www.kontex.jp



マネージャーの近藤です。  
時間を気にせずゆっくりと  
おくつろぎください。



〒794-0840  
愛媛県今治市中寺279-1  
電話0898-33-3131  
FAX0898-31-3117  
営業時間 9時～19時  
www.saisaikiteya.com

## さいさいきて屋

地元の農家が持ち込んだ野菜や果物、地物の魚やお肉が店内いっぱいには並んでいます。どれも新鮮で安く、夕方にはほとんどなくなってしまうほどの人気です。

## ヌーヴェルテロワール



地元の新鮮な食材を生産者から直接仕入れていただきます。素材そのもののおいしさをしみじみと感じることができ、自然派のレストランです。しかも価格はとてもリーズナブルです。スイーツのおいしさにも定評があります。



〒799-1514  
愛媛県今治市町谷197-3  
電話0898-47-4500  
営業時間 ランチ11時～15時半  
ディナー17時半～22時  
定休日 水曜日  
www.nouvel-terroir

## 市民の森

### フラワーパーク

しまなみ海道の起点、今治ICのすぐ近くの花の公園です。今治市制50周年を記念してつくられました。広大な敷地に四季の花々が咲き、ウォーキングコースとしても人気です。園内には、親水池、野外ステージなども整備されています。



〒794-0072  
愛媛県今治市山路662-1  
お問い合わせ  
今治市公園緑地課 電話0898-36-1563

## 野間馬

### ハイランド

日本一小さな在来馬の「野間馬」に会える公園です。おとなしくてかわいい野間馬は子どもに大人気！乗馬も可能です。園内にはモルモットなどの小動物とふれあえる広場もあります。



〒794-0082 愛媛県今治市野間甲8  
電話0898-32-8155  
休園日 火曜日 年末年始  
www.imabari-nomauma.jp



# 玉川町

## 鈍川溪谷く檜原山

鈍川から木地川沿いに遡っていくと様々に変化する溪谷が見られます。また、春の花々・初夏の新緑・夏の涼・秋の紅葉・冬の雪と四季おりおりの美しさも魅力です。

途中には檜原山への登山道がいくつかあります。

檜原山は、玉川のシンボリック的存在で、頂上には奈良原神社があり、かつては牛馬の神様として信仰されていました。県内外から多くの参拝者があり大変な賑わいだったようです。やがて農耕の牛馬が使われなくなるとともに参拝者も少なくなりました。頂上付近には多くの巨木があり、特に子持ち杉は樹齢400年（現在2代目、樹齢1000年と言われた初代は枯れてしまいました。）と言われてい

ます。  
昭和9年山頂から経塚が発見されました。2つの瓶があり、その中からは銅宝塔・経筒・鏡・銅鈴・短刀など数多くの出土品が発見されました。



銅宝塔は国宝に指定され、現在は玉川近代美術館で保管されています。春と秋の年2回公開されます。



- 1、檜原山の2代目子持ち杉
- 2、鈍川の紅葉
- 3、玉川町内から見た檜原山
- 4、鈍川溪谷にかかる逆アーチ橋の「湯の花橋」

玉川には  
たくさん  
の見所が  
ありますよ！



森林館

鈍川温泉から約2km、地元の間伐材で作られた休憩所です。



水源の森

治山、治水のための森作りが行われ、平成7年に水源の森100選に指定されました。



鈍川発電所取水堰

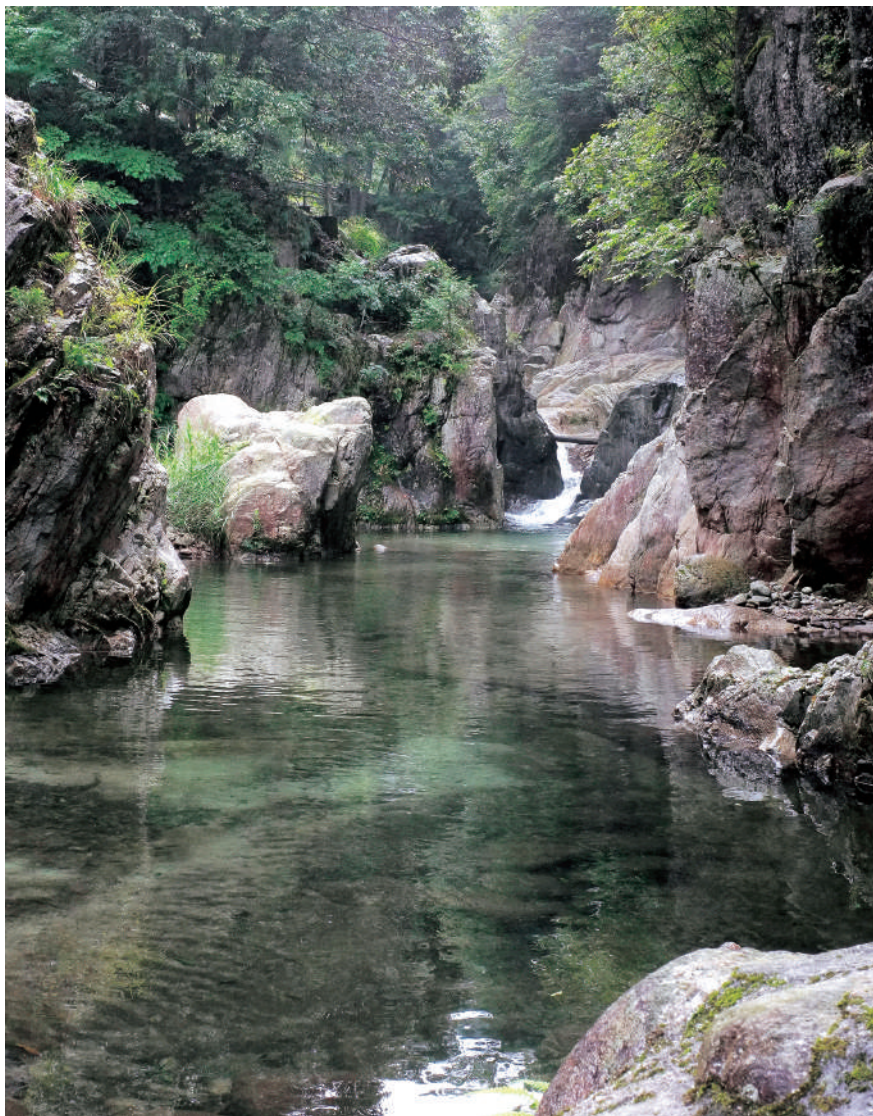
現在も稼動している水力の鈍川発電所の取水堰がここにあります。



門岡養魚場

ニジマスやアマゴを養殖していて、釣堀もあります。





# 鈍川温泉



道後温泉、本谷温泉とともに伊予の三湯の一つになっています。ラドンの含有量が多く、肌がすべすべになることから美人の湯といわれています。温泉の湧出は平安時代から明治初期には今治藩の湯治場として賑わいました。現在は5軒の旅館があり、猪豚料理や、瀬戸内の魚を味わうことができます。



鈍川温泉入り口に観音湯という温泉スタンドがあります。100円100円で誰でも温泉水を購入できます。



## 蕪林庵

鈍川温泉入り口のバス停の奥にある隠れた焼きもの中心のテラスです。中に入ることも別世界、心落ち着く空間となっています。作家の作品が驚くほどの安値で販売されていて月に一度はジャンルを越えた作家の展示会が開催されます。

〒794・0121  
愛媛県今治市玉川町鈍川甲270  
電話0898・55・4555  
定休日 月曜・火曜・水曜  
営業時間 11時〜17時

## 皆楽荘

最も上流に位置する旅館です。大浴場の大きな窓からは溪谷を見下ろすことができます。猪豚料理や、瀬戸内の魚、猪豚、雑穀などお料理も人気です。

〒794・0121  
愛媛県今治市玉川町鈍川甲283  
電話0898・55・2350  
www.nibukawaonsenkaikakusouji.jp/

## 鈍川温泉ホテル

溪流を眺めながらの露天風呂、岩風呂、家族風呂など多彩なお風呂を楽しめます。日帰り入浴可能。瀬戸内の魚、猪豚、雑穀などお料理も人気です。

〒794・0121  
愛媛県今治市玉川町鈍川  
電話0898・55・2280  
www.nibukawa.com

## 鈍川せせらぎ交流館

鈍川温泉の手前にある公共の温泉施設です。宿泊施設はないけれど気軽に入浴ができるのが人気です。

〒794・0121  
愛媛県今治市玉川町鈍川甲218・1  
電話0898・55・4477  
休館日 毎月第2、第4月曜日  
12月31日・1月1日

## 門田旅館

山間の静かな宿という雰囲気です。じっくりと湯浴するには最適な宿です。

〒794・0121  
愛媛県今治市玉川町鈍川庚772・5  
電話0898・55・2057  
www.3.ocn.ne.jp/~kadoyabs/

## カドヤ別荘

高台に位置し温泉全体を展望できます。天然の岩盤を利用した岩風呂や貸切風呂もあります。

〒794・0121  
愛媛県今治市玉川町鈍川甲280  
電話0898・55・2310  
www.3.ocn.ne.jp/~kadoyabs/

## 美賀登

お風呂は階下であり間近に木地川の流れる、自然を眺めながら入浴することができます。いぶた鍋、猪豚、川魚、瀬戸内の魚介のお料理が自慢です。

〒794・0121  
愛媛県今治市玉川町鈍川庚773・1  
電話0898・55・2360  
www.2.ocn.ne.jp/~mikado/







かつて玉川町の千疋峠には多くのヤマザクラがあり、その美しさは吉野にも匹敵すると言われていましたが、今はもうほとんど残っていません。現在は、玉川ダムや、蒼社川、嵯峨子城址の桜がみどころとなっています。

1、玉川ダム周辺のソメイヨシノ  
2、嵯峨子城址のシダレザクラ



鈍川の日ノ浦地域は美しい田園が広がります。

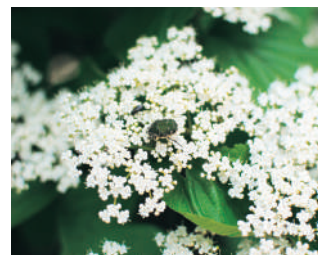
落合橋は、長谷地区と鬼原地区を結ぶ生活橋でしたが、現在は通行量も少なくなっています。昭和12年に竣工した美しい開腹アーチ橋です。



豊かな自然と里山  
 榎原山、東三方ヶ森という高縄半島の深い山々から発せられた水の流れは、鈍川の木地川、龍岡の蒼社川という二つの谷を作り、美しい渓谷を形成しています。蒼社川は豊かな自然を育む反面、水害や時に干ばつをももたらしました。このことが今治の水瓶の役割を担う玉川ダム建設につながりました。  
 川は肥えた土を運び、豊かな土地を作り出し、それによって稲作が発展しました。中流では、河岸段丘が形成されています。各地の神社は、農業と密接にかかわり、季節ごとのお祭りは、豊作祈願やお礼の意味が込められています。玉川は各地域ごとに特徴があり、四季おりおりの美しさがあります。ゆっくり散策すると様々な発見があります。



玉川には多くの竹林があり、各地で竹炭が作られています。







〒794-0116  
愛媛県今治市玉川町畑寺甲530  
電話0898-55-2438

境内に2基ある宝篋印塔  
の中の一つ（鎌倉時代）



大変歴史の古いお寺  
で、中世の仏画や、  
各時代の地元の領主  
の書状を多く所蔵し  
ています。空海が樞  
原山で修行した際  
にこのお寺に密教を伝  
授し、真言宗のお寺  
となったと伝わって  
います。



## 光林寺

鍋地と桂地域のちよつとかわつた形の山の山頂付近にお釈迦さんがあります。美しい梅樫の木でできた釈迦如来像が安置されていて、4月8日の花祭りの日にご開帳されます。その日は地元の人たちによってご接待があります。

## 桂のお釈迦さん



釈迦堂近くのお不動さん



年に一度見る事ができる釈迦如来像



山頂にある宝篋印塔は鎌倉時代後期のものとされています。

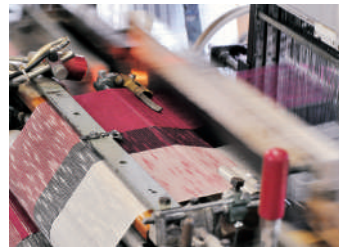


## 玉川近代美術館

藤田嗣治からアンディ・ウォーホルまで国内外の作家の作品380点余りを所蔵しています。

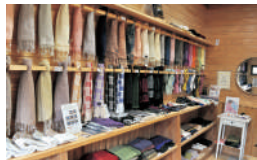
静かで落ち着く美術館です。春と秋の2回「国宝奈良原山経塚出土品」が公開されます。

〒794-0102  
愛媛県今治市玉川町大野甲86-4  
電話・FAX0898-55-2738  
開館時間 9時～17時  
休館日 毎週月曜日  
観覧料 一般500円



## 工房織座

手造りの味わいを持ったマフラーやショールは大正・昭和の時代に作られた織機を復元・改造したもので、スローに織り上げています。ここ玉川の豊かな自然の中でこそ生まれるモノがここにあります。



〒794-0117  
愛媛県今治市玉川町鬼原甲55  
電話0898-55-2564  
FAX0898-55-2584  
営業時間 9時半～16時  
定休日 不定休（平日は営業）  
www.oriza.jp/

## あ庵

石臼で挽いた蕎麦粉を、お店で打ちその日の打ちたての蕎麦を素早く茹で上げます。本当の蕎麦のおいしさを味わうにはまずせいろ蕎麦。定食や、コース料理も充実しています。



〒794-0112  
愛媛県今治市玉川町小鴨部甲144-4  
電話0898-36-8080  
営業時間 11時～22時  
定休日 水曜日

## カフェ・マグノリア

有機玄米、全粒穀物、豆、野菜、海藻を使った季節のお料理が出されます。本当のマクロビオティックのカフェ。

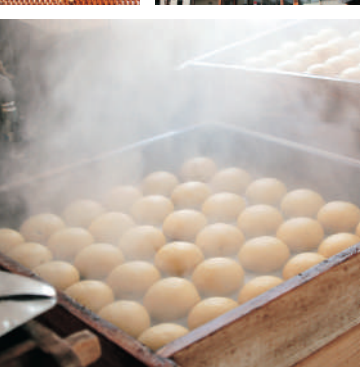


〒794-0109  
愛媛県今治市玉川町長谷甲1060-1  
電話0898-55-4350  
営業時間 9時～17時30分  
定休日 水曜日

## 武田屋 八幡饅頭

江戸時代が終わり職を失った武士達によってこの地方一帯で作られるようになり、大変な評判を得ていました。現在はこの武田屋さんだけで製造販売されています。黒糖の風味と硬くならない生地が大人気のお饅頭です。

〒794-0114  
愛媛県今治市玉川町八幡319-2  
電話0898-55-3403 FAX0898-55-4512  
営業時間 8時～19時 年中無休





# 龍門山

標高439m。戦国時代の山城跡。  
河野氏につぎ、武田氏が居城していましたが、  
小早川隆景により落城しました。



# 朝倉

今治の市街地から、朝倉へ入り、幹線道路を  
はざれるとその閑寂さに心癒されます。ゆる  
やかな里山を見ていると、なぜか懐かしく  
感じるはず。日本人のDNAの中には、  
こんな風景が組みこまれているのかもしれ  
ません。

各神社のお祭り、年中行事は米作りと密接に  
かかわっており、それぞれの地域の神社で  
は、今も春のお祭りははじめ節目節目で行事  
が行われています。朝倉はおいしいお米が穫  
れることでも有名です。



米俵の形をした  
朝倉路菓  
「朝倉物語」

有限会社 笠松堂本舗  
〒799-1604  
愛媛県今治市朝倉北甲305-4  
電話0898-56-2009

# 笠松山

標高328m。朝倉のシンボルの山。ハイ  
キング道も整備されていて頂上からの眺望  
はすばらしく360度見渡せます。隣の世田  
山とともに平安時代、南北朝時代、室町後期  
の歴史の舞台となった重要な拠点でした。  
2008年に山火事があり、樹木がなくなりま  
したが、植樹により少しずつ回復しています。



# 朝倉ダム湖畔 緑水公園

朝倉ダムは、朝倉及び今治  
市南部の農業用水を供給す  
るために作られました。  
その下の公園は自由に憩え  
る水辺空間です。キャンプ  
やバーベキューの施設も充  
実しています。



お問い合わせ  
今治市役所朝倉支所 産業建設課  
電話0898-56-2500

# 朝倉緑のふるさと公園 朝倉ふるさと美術古墳館

様々な遊具とテニスコ  
ート、グラウンド、体育館、プ  
ールなどの施設がある公園で  
す。全国の県木の森もあり  
四季おりおりの花を楽しむ  
ことができます。  
古墳館では朝倉で発掘され  
た出土品などが展示され  
ています。



お問い合わせ  
今治市役所朝倉支所 産業建設課  
電話0898-56-2500



## 龍門山 無量寺

白鳳年間（600年代後半）齊明天皇のお供の無量上人によって開創されたといわれています。本尊の阿彌陀如来像は聖徳太子一刀三礼の御作と伝えられていて大変古い歴史のあるお寺です。天正10年（1582）龍門山城主武田信勝公が討ち死にした時、その子富若丸を潜伏させ、10年間養育し庄屋職に就かせました。その後代々の庄屋の記録が残っており、「無量寺文書」または「武田文書」と呼ばれています。境内には樹齢約100年のしだれ桜があり、みごとに花を咲かせます。ソメイヨシノよりも少し早く彼岸ごろから咲き始めます。



〒799-1607  
愛媛県今治市朝倉甲776-3  
電話0898-56-2156  
www.muryouji.com

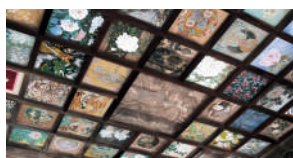


## 霊仙山金寿院 満願寺



天平6年（734）唐で仏教を学んだ道慈律師の開創による古刹です。鎌倉時代には、密教の霊場として大変栄え、その後も多くの支配層の信仰を得ていました。戦国時代には河野18将の1人である中川山城守の居城となりましたが、天正13年（1585）豊臣秀吉の軍によって落城し、本陣である満願寺は戦火により燃えてしまいました。その後、再建が進められましたが相次ぐ戦禍や悪疫があったことから厄除けのための守護神として金毘羅大権現を勧請しました。これにより神仏分離、廃仏毀釈から免れました。今も金毘羅さんと言われ親しまれており、お正月には多くの初詣客が訪れます。

〒799-1603  
愛媛県今治市朝倉下甲145  
電話0898-56-2057



金毘羅本殿の天井絵



斎藤別当実盛供養塔  
7重層塔2基と宝塔1基があり、鎌倉時代の作と断定されています。



朝倉中学校の前の  
村民ランドにある  
「八ヶ所さん」と呼ばれている大楠。  
根回り約10m、樹齢約800年と  
伝わっています。源平合戦時代の逸話が残っている大楠です。

## 朝倉の古墳

朝倉では多くの古墳が見つかっています。特に野々瀬古墳群は20基余りの古墳が集積していて、その中でも七間塚古墳は直径が20mほどあり、県内でも最大規模のものであります。その他、多伎神社古墳群、樹之本古墳、齊明天皇陵など数多くの古墳があります。

ふるさと美術古墳館ではこれらの出土品の一部が展示されています。また史跡古墳めぐりマップがつくられていますので、これを持って史跡めぐりをしてみてはいかがでしょうか？

朝倉ふるさと美術古墳館  
〒799-1603  
愛媛県今治市朝倉下甲898  
電話0898-56-3754  
開館時間 9時～17時  
休館日 月曜日・年末年始  
www.museum.city.  
imabari.ehime.jp/  
asakura/



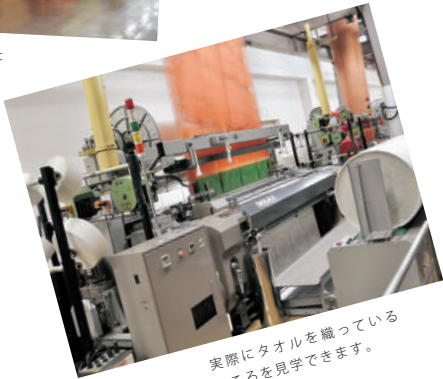
県内最大規模の七間塚古墳（野々瀬古墳群）



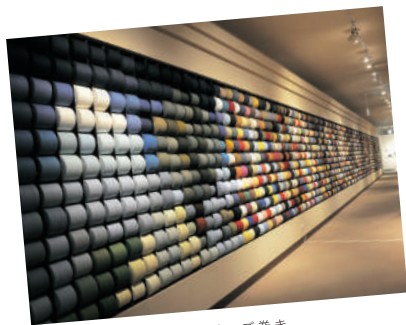




コットンロードでは綿を使った巨大アートを展示しています。



実際にタオルを織っているところを見学できます。



タオルを織る糸を巻いたチーズ巻き。200色もあります。



アツコマタノタオルアートコレクションは見ごたえがあります。



ムーミンの世界展を開催しています。

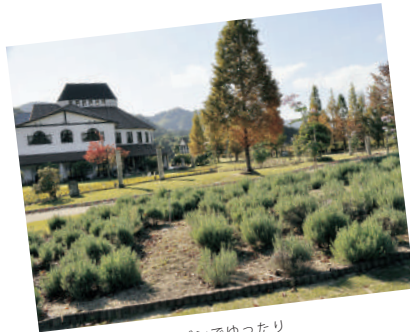
©Moomin Characters™



## タオル美術館 ICHIRO

今治市から朝倉そして西条市へ抜ける広域農道を走っていると自然の中に忽然と現れるお城のような建物。これがタオル美術館 ICHIRO です。自然とタオルアートを融合させた癒しのスペースをコンセプトとしています。2万坪もある敷地の半分が美術館、残りの半分はムーミンガーデンとなっています。美術館内は、タオルを使って作られたアートや製造工程が見学でき、期間限定の企画展も行われています。高級今治タオルを購入することができるタオルコレクションショップや、瀬戸内物産コーナー、ミュージアムマルシェ、パライさんランドもあります。手入の行き届いたムーミンガーデンではムーミンの像に会うことができます。

〒799-1667  
愛媛県今治市朝倉上甲2930  
電話 0898-5611515  
開館時間 9時～18時  
(土曜日・祝日前日は20時まで)  
定休日 1月第3・第4火曜日  
[www.ichiro.co.jp/art](http://www.ichiro.co.jp/art)



美しいムーミンガーデンでゆったり過ごすことができます。





## ミュージアムカフェ

タオル美術館ICHIIRO内のヨーロッパアンカフェ。  
洗練されたインテリアの店内は柔らかな日差しが差し込む癒される空間です。30種類余りある紅茶はすべてフランスフォション社のものを使用。人気のふわとろフレンチトーストは、フルーツから和風まで様々な種類があります。モーニング、ランチもあり、ランチは飲み物・デザート付き。焼豚玉子飯はとろとろオムライス風で大人気です。



タオル美術館ICHIIRO内  
営業時間 9時半～18時  
(17時半ラストオーダー)  
モーニングタイム 9時半～10時45分  
ランチタイム 10時45分～14時

## ガーデンカフェ



タオル美術館内のムーミンガーデンを眺めながらゆっくりとくつろげるスペースです。様々なハーブティーやスイーツ、またランチもいただけます。おすすめはサラダ・飲み物付きのカレーセット。クリーミーで野菜たっぷりのカレーです。

タオル美術館ICHIIRO内  
営業時間 10時～17時半(17時ラストオーダー)

## 新創作中国料理 王府井



タオル美術館ICHIIRO内、ムーミンガーデン横にある中国料理のお店です。リッチな気分がゆっくり中国料理をいただけます。リーズナブルなランチから本格コース料理までシーンに応じてご利用できます。本格北京ダックが食べられるお店です。

タオル美術館ICHIIRO内  
営業時間 昼11時～15時半(15時ラストオーダー) 夜17時～21時(20時ラストオーダー)

## 味市場 美食倶楽部



朝倉緑のふるさと公園の入り口の丸い建物(ふるさと交流館)の中にある和食のお店です。とにかく安くおいしい! 昼は旬の膳、夜は美食の膳がおすすめです。釜飯、お刺身、揚げ物、煮物、茶碗蒸しなどのセットになっています。魚は地元来島海峡の魚、米は朝倉米。新鮮な素材を使っています。奥には座敷もあり宴会もでき、お値段以上のお料理が出されます。



〒799-1603  
愛媛県今治市朝倉下甲977-7  
電話0898-56-3814  
営業時間 昼11時半～14時  
夜18時～22時(21時ラストオーダー)  
定休日 月曜日



## 大西町

戦国時代の山城があった重茂山から大西町を見下ろすと、造船所のクレーンが林立しているのが見えます。大西町は造船を中心にして栄えた町です。町制施行の前は大井村と小西村の2つの村でその名前をとり、大西町となりました。合併したおかげで広く長い海岸線を持つことになり、そのことが、造船が発展した一つの要因となりました。また、美しい海岸や砂浜も残っているため映画のロケなどにも使われました。



## 藤山健康文化公園



レンガ造りの水道橋をくぐると広い芝生の多目的広場があり、誰でも自由に使うことができます。また、子供の広場にはアスレチック遊具もあり、休日は家族連れで賑わいます。公園の頂上標高80mの小高い丘には妙見山古墳群があります。中でも妙見山1号墳は全長55・2mもある古墳時代初期の貴重な前方後円墳です。復元整備され自由に見学することができます。藤山歴史資料館では、妙見山古墳から出土した資料や発掘時の写真、ジオラマなどが展示されています。

藤山歴史資料館 〒799-2205  
愛媛県今治市大西町富臨乙579-1  
電話0898-53-2313  
[www.museum.city.imabari.ehime.jp/fujiyama/](http://www.museum.city.imabari.ehime.jp/fujiyama/)

## 井手家屋敷跡

大西の町中(新町)に大庄屋だった井手家の屋敷跡があります。屋根に瓶が2つ載っています。これは大坂の陣の時に徳川方に味方した功績により、特別に認められたものだといわれています。県内でも瓶が置かれていた例は他にはないそうです。参勤交代の際は本陣になっていました。昭和に入ってから役場として使われていましたが、今は中には入れなくなっています。



敷地内にある大きなクスノキは樹齢350年以上とされています。







お問い合わせ 今治市役所 大西支所 電話0898-53-3500



大変美しい海岸で、シャワー、トイレ、キャンプ場もあります。今治市の数ある海岸の中でも最も整備されていて夏場は多くの海水浴客で賑わいます。また、海に沈む夕日の美しさは感動モノです。  
映画「がんばっていきまっしょい」のロケ地になったことでも有名です。

## 鴨池海岸



## 大井八幡大神社

かに開催されます。  
ぎ獅子が出て大変賑や  
の春祭りはお神輿や継  
が少し残念です。5月  
かたちになつていろ  
が少し残念です。5月  
の春祭りはお神輿や継  
ぎ獅子が出て大変賑や  
かに開催されます。

〒799-2205  
愛媛県今治市大西町宮脇甲1420  
電話0898-53-2251

急勾配の長い石段と鎮守の森が神社の荘厳な雰囲気をかもし出しています。最初の鳥居は、国道196号線よりも北にあり、参道が国道により寸断されたかたちになつていろが少し残念です。5月の春祭りはお神輿や継ぎ獅子が出て大変賑やかに開催されます。



お問い合わせ  
今治市役所 大西支所  
電話0898-53-3500



花崗岩でできた三角のモニュメントが目印です。海岸は遠浅で春は潮干狩り、夏は多くの海水浴客が訪れます。遠い昔このあたりに星の神が天降ったという伝説があり、それで星の浦という地名となりました。沖には造船所に入っている船が停泊しています。

## 星の浦海浜公園

なり次第終了します。  
セツトは、ペーグルがなく  
れた天然酵母ペーグルの  
セットは、ペーグルがなく  
なり次第終了します。  
〒799-2203  
愛媛県今治市大西町新町575、6  
電話0898-53-3802  
営業時間 11時～18時  
定休日 月曜日、第2・4日曜日

素と素から sotosu に  
なつたらしいです。オー  
ナーお気に入りの作家さん  
の焼き物やちよつとい感じ  
の雑貨を販売していま  
す。カフェでいただくコー  
ヒーは徳島のアールコー  
ヒーの豆を使つていてかな  
りおいしいです。島で焼か  
れた天然酵母ペーグルの  
セットは、ペーグルがなく  
なり次第終了します。



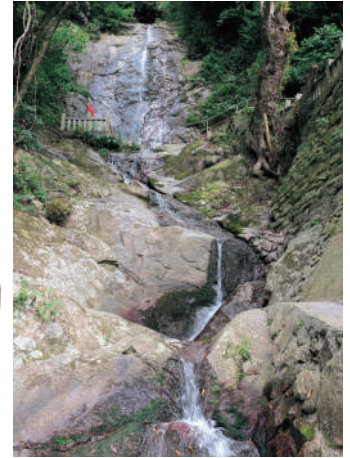
## SOTOSU



## 菊間町

菊間町の海岸線には、多くの瓦工場が並んでいます。750年の歴史を持つ菊間瓦。陸上運送の発達する以前は、菊間港から全国へ出荷されていました。また、山間には歌仙の滝、霧合の滝という名勝があり、加茂神社の秋の大祭、遍照院の厄除けと、菊間町は大変見どころの多い町です。

## 歌仙の滝



菊間から玉川へ抜ける県道164号線の途中に歌仙公園があり歌仙の滝まで遊歩道ができています。上から下まで36曲の小屈折があるため三十六歌仙にちなんで歌仙の滝と名づけられました。3月彼岸の中日（春分の日）にはお滝祭りが行われています。

## 霧合の滝

歌仙の滝公園から県道164号線を数百メートル上ると右手に現れる大きな滝が霧合の滝です。水量が多く轟々と音をたてて落ちていきます。滝壺まで下りると飛沫が霧になって降りかかりマイナスイオンをたっぷり浴びることができます。



## 加茂神社

京都市賀茂神社の社領地の中の一つでした。上賀茂神社では葵祭りの前儀として競馬が行われており、その流れが菊間の加茂神社のお供馬となりました。

〒799-2303  
愛媛県今治市菊間町浜  
199-1  
電話0898-54-3132



## ひるめ地蔵

戦国時代、豊臣秀吉の小早川軍に攻められ落城した黒岩城の姫が身を寄せていた地で病にかかりました。その時、地元にあった地蔵尊に祈願したところ病気が回復しました。それ以来多くの人が病気快癒を祈願するようになりました。



病気快癒のお礼として男根の置物を奉納するようになりました。



## かわら館

かわらの町として知られている菊間町の瓦のテーマパークです。瓦の資料館としては中四国で唯一のもので、古い鬼瓦や各産地の瓦が展示されています。また、昔の瓦作りの道具や工程なども紹介されています。



かわら館の野外に展示されている古い鬼瓦



鬼瓦もなにかは菊間の銘葉



〒799-2303 愛媛県今治市菊間町浜3067 電話0898-54-5755



## 遍照院

厄除けのお寺です。弘法大師（空海）が42歳の時に自らの厄除けと人々の厄除けのため自身の像を刻み本尊として安置したのが始まりです。その時、厄除けの秘法を残したと伝えられています。



巨大な鬼瓦が奉納されていて、節分の日に鬼瓦神輿となります。

毎年節分の前後には大変多くの人々が厄除け祈禱に訪れます。

〒799-2303 愛媛県今治市菊間町浜89 電話0898-54-3128



## 厳島神社

かわら館の裏山にある神社で、広島島の厳島神社が総本山です。秋の祭りには、東予地方ではここだけに存在する牛鬼が登場します。お神輿は近年新調され、本家厳島神社へ参拝しました。



菊間町出身の菅原三郎船長の銅像があります。



## 菊間祭り

10月第3土・日曜日に開催されます。加茂神社では日曜日にお供馬の走り込みが行われ、その後神輿の宮出しがあります。町内の各神社から集まった神輿が馬場を練り、それぞれ町内を夜遅くまで回ります。菊間町が最も多くの人で賑わう日です。





# 今治の四国八十八ヶ所霊場

今治市には6つの四国八十八ヶ所霊場があります。西から延命寺、市内中心部の南光坊、泰山寺、玉川に入って栄福寺、仙遊寺、そして桜井の国分寺です。海に向かって開けた今治市を取り囲み、守るかのようになっています。仙遊寺からは今治市街が一望でき、そのことがよくわかります。

## 延命寺 第五十四番札所



- 1、延命寺本堂。ご本尊は、大日如来の化身とされる不動明王
- 2、山門はもと今治城の城門の一つで取り壊しの際にゆずり受けたものです。
- 3、大師堂は山門をいって左手にあります。入り口の手水鉢は、宝篋印塔の基礎が使われています。



近見二郎と呼ばれる梵鐘には、延命寺の歴史が刻まれています。その傍らには、中世石造物の残欠が残されています。

かつては標高244mの近見山山頂一帯に七堂伽藍を持ち、100坊を数えるほどの規模だったと伝えられています。延命寺は養老4年聖武天皇(724)の勅願により行基菩薩が不動明王を彫造し本尊として開きました。弘仁年間(810)に弘法大師が嵯峨天皇の勅命を受けて再興、再三火災に遭い、江戸時代中期に現在の場所に移転しました。

〒794・0081  
愛媛県今治市阿方甲636  
電話0898・22・5696

## 別宮山金剛院 第五十五番札所



- 4、昭和56年再建された本堂
- 5、大師堂

今治市の中心部、市役所から100mほどのところにあります。

大山祇神社とのかかわりが深く、大宝3年(703)に越智国造の子孫で越智郡の大領となった越智玉澄公が大山祇神社を建てた際に24坊の別当寺を建立したのが始まりといわれています。ご本尊は大通智勝如来。その後、弘法大師によって霊場に定められました。天正の兵火によって社殿、伽藍は焼失しましたが、再興、慶長5年(1600)には藤堂高虎の祈願所として薬師堂が建てられました。

〒794・0026 愛媛県今治市別宮町3・1  
電話0898・22・2916



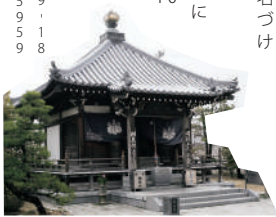
## 泰山寺 第五十六番札所



今治市の中心を流れる蒼社川は、昔から氾濫を繰り返していました。弘仁6年(815)弘法大師は、この地を訪れ、村人たちと一緒に堤防を築き氾濫を抑え、治水祈願を成就しました。その地に不忘の松を植え、地藏菩薩の像を彫り本尊とし、泰山寺と名づけました。

元は裏山の金輪山にあり、七堂伽藍、10坊を構える巨刹でした。

〒794・0064  
愛媛県今治市小泉1・9・18  
電話0898・22・5959





府頭山無量寿院 第五十七番札所  
**栄福寺**



本尊は阿弥陀如来。

嵯峨天皇の勅によって、弘仁年間(810~824)に弘法大師によって開基されたと伝えられています。

大師は、瀬戸内海の高難事故の平易を祈って、府頭山の山頂で護摩法を修法されました。その満願の日に風波はおさまり、海上には阿弥陀如来が現れ、それを納めたお堂を建立したと伝わっています。寺には寛政12年(1800)の納経帳が残されており、そこには、「八幡宮別当栄福寺」と記されています。

明治元年の神仏分離令により、現在の地に移転独立しました。

〒794・0114  
 愛媛県今治市玉川町八幡甲200  
 電話0898・55・2432



6、お遍路さんで賑わう境内  
 7、足の不自由な15歳の少年遍路さんの足が治癒した際奉納されたのが「箱車」



4月中旬には念物の唐椿が咲きます。

金光山最勝院 第五十九番札所  
**国分寺**



今治市には伊予の国府が置かれていました。往時の国分寺は現在の場所から150mほど東にありました。

東塔跡と見られる遺跡には13個の巨大な礎石があり、この上に建っていた7重の塔は60mほどあったと推測されています。豪壮な七堂伽藍を構え、威容を誇っていました。

天平13年(741)聖武天皇の勅旨により行基菩薩がご本尊の薬師如来像を彫像安置し開創したと伝わっています。弘法大師もここに長く滞在し、「五大尊明王」の画像を奉納、その後戦乱の度に焼失し、荒廃しました。本堂は江戸後期に再建されたものです。

〒799・1533  
 愛媛県今治市国分4・1・33  
 電話0898・48・0533



高さ60mもあった7重の塔の巨大な礎石

作礼山千光院 第五十八番札所  
**仙遊寺**



寺からは、今治市が一望できます。

本尊は千手観世音菩薩。高野山真言宗派で年間20万人以上の参拝者があります。創建は天智天皇(在位668~671)の勅旨によるものです。本尊は、海から上がったきた電女が一刀三礼しながら彫って安置したとされ、このことから作礼山が山号となりました。仙遊寺の寺名は、阿坊仙人という僧が40年にわたって籠り、七堂伽藍を整えるなどしましたが、忽然と姿を消してしまったという伝説に由来しています。

〒794・0113  
 愛媛県今治市玉川町別所甲483  
 電話0898・55・2141



中腹にある山門の仁王像





姫子島神社とその境内にある巨木ホルトの木



岡村港周辺には多くの古い民家が残っています。



1、大下灯台が出来る前は観音崎にある常夜灯が帆船の航行を助けていました。現在のものは昭和58年に復元されたもの。  
2、海難を鎮めるため弘法大師が彫った観音像が安置されている観音堂

関前は、今治港から北西約17kmの位置にあり、広島県に近いのですがここはまぎれもない愛媛県の今治市なのです。岡村島、小大下島、大下島の3つの島からなっていて、最も大きな岡村島は広さ3・11km<sup>2</sup>、人口450人ほど、小大下島は0.9km<sup>2</sup>人口約30人、大下島は1・75km<sup>2</sup>人口80人余りしかいません。

中心地は岡村港周辺で、ここにはほとんどの民家が集中しています。戦禍にあわなかつたため古い民家が残っており、立派な鏝絵のある家が何軒もあります。

主な産業は漁業とみかん栽培で、岡村島の山は、ほぼみかん畑です。おいしいみかんが作られることで有名で、みかんを運ぶための農道が迷路のように作られています。大崎下島の大長には、みかんの集荷場があり、ここから出荷されるみかんは大長みかんとして、ブランドとなっています。一部岡村で作られたみかんも、大長みかんとして出荷されています。

## 関前



今も現役の共同井戸



岡村には鏝絵のある家が多く残っています。





大崎下島へは、岡村大橋、中の瀬戸大橋、平羅橋の3つの小さな橋を渡ります。



3



4

3、岡村大橋 4、岡村大橋が愛媛と広島県の県境になっています。



5



6



5、山頂ちかくにあるみかんの索道跡  
6、島内のいたるところにみかんを運ぶラックがあります。



鯛、みかん、  
蝶（クロツバ  
メシジミ）の  
マンホール

岡村島から岡村大橋、中の瀬戸大橋、平羅橋を渡り、広島県の大崎下島へ豊浜大橋を渡り豊島へ、豊島大橋を渡り上蒲刈島へ、蒲刈大橋を渡り下蒲刈島へ、そして安芸灘大橋を渡り呉市の陸地へとつながっています。この海の道は公募で「安芸灘とびしま海道」と愛称が決まり、一般には「とびしま海道」と呼ばれるようになりました。橋の通行料は無料（安芸灘大橋のみ有料）でサイクリングにちょうどいい距離となっています。ただ残念ながら、今治側とはフェリーで渡らなければなりません。7つの橋を渡るこじんまりとした島の風景は、しまなみ海道とはまた違った風情があります。



ナガタニ展望台からは瀬戸内海が一望できます。



小大下島と大下島。小大下島はかつては多くの石灰を産出していて、その産業遺産が残っています。



レストラン Pepe

住 所 今治市別宮町1-3-5 今治プラザホテル2F  
電 話 0898-25-3500  
営業時間 11:00~14:30、  
17:30~22:00(日祝21:00)  
定休日 年末年始 駐 車 場 35台

よしうみ いきいき館

住 所 今治市吉海町名4520-2  
電 話 0897-84-3710  
営業時間 11:00~16:00  
定休日 無休  
駐 車 場 200台

マリンオアシス はかた

住 所 今治市伯方町叶浦甲1668-1  
道の駅「伯方S・Cパーク」内  
電 話 0897-72-3300  
営業時間 11:00~16:00  
定休日 無休 駐 車 場 200台

イマイ流 かあちゃん亭

住 所 今治市伯方町有津甲71  
伯方ショッピングセンター内  
電 話 0897-72-0788  
営業時間 10:00~20:00  
定休日 不定休 駐 車 場 有

道の駅 多々羅しまなみ公園

住 所 今治市上浦町井口9180-2  
電 話 0897-87-3866  
営業時間 11:00~15:00  
定休日 無休  
駐 車 場 300台

白龍

住 所 今治市郷本町1-3-41  
電 話 0898-32-8797  
営業時間 11:00~21:00  
定休日 木曜日  
駐 車 場 30台

こまえおばちゃんの日

住 所 今治市共栄町2-2-20 アイシネマ今治1F  
電 話 0898-34-7156  
営業時間 火のみ営業 11:30~17:00頃  
定休日 月・水・木・金・土・日  
駐 車 場 13台(他契約◎有)

車屋食堂

住 所 今治市天保山町4-5  
電 話 0898-31-6030  
営業時間 8:30~14:30、17:00~20:00  
定休日 不定休  
駐 車 場 6台

おさかなc a f e

住 所 今治市常盤町2-7-7  
まちなか広場ほんからどんどん内  
電 話 0898-32-7230  
営業時間 11:00~15:00(オーダーストップ14:30)  
定休日 水曜日 駐 車 場 17台

来々軒

住 所 今治市米屋町1-1-11  
電 話 0898-22-3020  
営業時間 11:00~19:00  
定休日 水曜日  
駐 車 場 有

China Dining 白楽天

住 所 今治市常盤町4-1-19  
電 話 0898-23-7292  
営業時間 11:00~15:00、17:00~22:00  
定休日 火曜日  
駐 車 場 14台

大黒屋飯店

住 所 今治市喜田村6-1-23  
電 話 0898-47-1828  
営業時間 11:00~14:00、17:00~20:00  
定休日 月・木曜日  
駐 車 場 8台

ピッツェリアレスト ラ・ソワレ

住 所 今治市共栄町2-2-20 アイシネマ今治1F  
電 話 0898-34-7156  
営業時間 11:30~15:00、18:00~22:00  
定休日 火曜日  
駐 車 場 13台(他契約◎有)

つぼ吉

住 所 今治市旭町1-4-10  
電 話 0898-24-0097  
営業時間 17:00~26:00  
定休日 月曜日  
駐 車 場 7台

瀬戸内ちゃんぽん 菜めん

住 所 今治市中寺957-6  
電 話 0898-31-5561  
営業時間 11:00~15:00、17:00~21:30  
定休日 火曜日  
駐 車 場 40台

ホテルアジュール汐の丸 レストラン デトロア

住 所 今治市湯ノ浦30番地  
電 話 0898-47-0707  
営業時間 7:00~9:00(焼豚玉子飯の営業時間)  
定休日 無休  
駐 車 場 100台

今治国際ホテル 中国料理 龍宮

住 所 今治市旭町2-3-4 地下1F  
電 話 0898-36-1801  
営業時間 11:30~14:00(焼豚玉子飯の営業時間)  
定休日 無休  
駐 車 場 250台





# 焼き鳥店

## 新味鳥 常盤店 しんみどり ときわてん

住所 今治市常盤町8-2-14  
電話 0898-24-2662  
営業時間 17:00～23:00  
定休日 木曜日  
駐車場 10台

## 磯海菜 いそかいらく

住所 今治市南大門町1-6-15  
電話 0898-22-5656  
営業時間 17:00～23:30  
定休日 不定休  
駐車場 無

## 山鳥 さんちよう

住所 今治市末広町1-4-7  
電話 0898-22-7188  
営業時間 17:00～23:00  
定休日 月曜日  
駐車場 10台

## 世渡 せと

住所 今治市黄金町1-5-20  
電話 0898-31-1614  
営業時間 17:00～22:00  
定休日 月曜日  
駐車場 12台

## よりみち

住所 今治市北日吉町1-1-5  
電話 0898-33-7285  
営業時間 17:30～23:00  
定休日 日曜日  
駐車場 有

## 頼登 よりと

住所 今治市末広町2-2-3  
電話 0898-25-2558  
営業時間 17:00～24:00  
定休日 水曜日  
駐車場 6台

## ういち

住所 今治市常盤町8-1-35  
電話 0898-23-8851  
営業時間 17:30～23:00  
定休日 日曜日、祝日  
駐車場 15台

## はち八

住所 今治市郷本町2-3-8  
電話 0898-32-8281  
営業時間 17:00～23:00  
定休日 月曜日  
駐車場 20台

## 鉄火鳥 てっかどり

住所 今治市旭町2-3-15 森ビル1F  
電話 0898-33-2040  
営業時間 17:00～23:30  
定休日 水曜日  
駐車場 あり

## 五鶴 ごかく

住所 今治市喜田村6-4-46  
電話 0898-47-4265  
営業時間 11:30～14:00、17:30～24:00  
定休日 月曜日  
駐車場 10台

## いってもんでまんで

住所 今治市波方町郷甲1268-2  
電話 0898-43-0037  
営業時間 17:30～23:00  
定休日 水曜日  
駐車場 有

## 炭焼大宝 すみやきたいほう

住所 今治市南大門町1-2-13  
電話 0898-22-8242  
営業時間 17:00～23:00  
定休日 日曜日  
駐車場 無

## 馳走家 とり壺

住所 今治市横田町1-1-50  
電話 0898-34-7230  
営業時間 11:00～15:00、17:00～23:30  
定休日 無休  
駐車場 50台

## 五味鳥 ごみどり

住所 今治市旭町1-5-20  
電話 0898-32-3753  
営業時間 17:30～23:00  
定休日 日・月曜日  
駐車場 無

## 鳥林 とりばやし

住所 今治市南大門町1-6-17  
電話 0898-32-1262  
営業時間 17:00～22:00  
定休日 日曜日  
駐車場 2台

## タオル美術館 ICHIHIRO

住所 今治市朝倉上甲2930  
電話 0898-56-1515  
営業時間 9:30～18:00(土曜日・祝日前日は～20:00)  
定休日 1月第3・第4火曜日  
駐車場 250台

## コンテックス タオルガーデン

住所 今治市宅間甲854-1  
電話 0898-23-3933  
営業時間 10:00～18:00  
定休日 月曜日  
駐車場 有

## 今治タオル本店 (テクスポート今治内)

住所 今治市東門町5丁目14-3  
電話 0898-52-3730  
営業時間 9:00～18:00  
定休日 年末年始  
駐車場 200台

## 四国タオル工業組合

住所 今治市東門町5-14-3  
電話 0898-32-7000  
ホームページ <http://www.stia.jp>

## 今治タオル 今治国際ホテル店

住所 今治市旭町2-3-4  
電話 0898-32-5533  
営業時間 9:00～19:00  
定休日 年末年始  
駐車場 430台

## 地場産プラザ

住所 今治市旭町2丁目3-5  
電話 0898-32-3337  
営業時間 9:00～18:00  
定休日 年末年始:12/29～翌年1/3  
駐車場 地下1階有料駐車場73台、正面玄関前無料駐車場

# 今治タオル販売店



# 宿泊施設

## 朝倉・鈍川

朝倉ふれあい交流センター	今治市朝倉下乙104-2	☎0898-36-7021
美賀登	今治市玉川町鈍川庚773-1	☎0898-55-2360
門田旅館	今治市玉川町鈍川庚772-5	☎0898-55-2057
鈍川温泉ホテル	今治市玉川町鈍川甲276	☎0898-55-2280
カトヤ別荘	今治市玉川町鈍川甲280	☎0898-55-2310
皆楽荘	今治市玉川町鈍川甲283	☎0898-55-2350

## 波方・大西・菊間

丹下旅館	今治市波方町宮崎乙340-6	☎0898-52-2883
ビジネスホテル大浦苑	今治市波方町波方甲1468	☎0898-41-9677
ビジネスホテル羽倉	今治市波方町波方甲2034-3	☎0898-41-9538
あさひや旅館	今治市大西町新町甲454-1	☎0898-53-2032
ビジネスホテル来島	今治市大西町紺原甲302-1	☎0898-53-2541
ニュースガノヤ	今治市大西町新町甲455	☎0898-53-2035
ビジネスホテルつよし	今治市大西町宮脇甲488	☎0898-53-4116
ますや旅館	今治市大西町宮脇甲1416-3	☎0898-53-2104
marina & hotel SEAGULL	今治市菊間町浜66	☎0898-54-3555

## 関前

コテージ・シーガル	今治市関前岡村	☎0897-88-2117
民宿上村	今治市関前大下	☎0897-88-2651
関前農村交流技術研修施設	今治市関前岡村	☎0897-88-2111

## 市街地・湯ノ浦

米長旅館	今治市常盤町1-1-4	☎0898-32-0554
ホテル菊水今治	今治市中浜町1-2-5	☎0898-23-3330
ホテル七福	今治市片原町2-1-21	☎0898-22-3425
ビジネス旅館笑福	今治市風早町2-1-16	☎0898-32-7555
ホテル青雲閣	今治市共栄町4-2-9	☎0898-23-0353
今治国際ホテル	今治市旭町2-3-4	☎0898-36-1111
笑福旅館	今治市北宝来町3-2-22	☎0898-32-0020
今治ステーションホテル	今治市北宝来町2-2-23	☎0898-22-5340
今治アーバンホテル	今治市北宝来町1-5-28	☎0898-22-5311
ホテル福亭	今治市北宝来町1-5-6	☎0898-22-1285
ホテルクラウンヒルズ今治	今治市北宝来町1-5-9	☎0898-23-0005
今治第一ホテル	今治市南大門町1-6-11	☎0898-22-1320
今治プラザホテル	今治市別宮町1-3-5	☎0898-25-2500
ホテル・バリ・イン	今治市中寺239-1	☎0898-33-0909
いまばり湯ノ浦ハイツ	今治市湯ノ浦23	☎0898-48-2000
ケーオーホテル	今治市湯ノ浦15	☎0898-48-1911
ホテルアジュール汐の丸	今治市湯ノ浦30	☎0898-47-0707
休暇村瀬戸内東予	西条市河原津	☎0898-48-0311
民宿みはらし	今治市馬島甲1006	☎0898-31-1856
今治市サイクリングターミナル「サンライズ糸山」	今治市砂場町2-8-1	☎0898-41-3196
大潮荘	今治市小浦町2-5-1	☎0898-41-9537



## 今治市民のまつり おんまく

毎年8月の第一土・日曜日に開催される夏まつりです。

今治港から市役所にかけての広小路と商店街を中心に木山音頭・今治お祭り音頭・ダンスバリの踊りや伝統芸能が行われます。また、多くの模擬店も出店され、30万人の人で賑わいます。日曜日の夜はなんと9000発もの花火が打ち上げられます。

お問い合わせ  
今治市民のまつり振興会事務局  
(今治商工会議所内)  
〒794-0042  
愛媛県今治市旭町2-3-20  
電話0898-233-3939



## いまばりバリエさん

今治のイメージ  
お知らせするけんわ



今治生まれのゆるキャラ®です。焼き鳥の町、今治だからトリをイメージしています。頭には来島海峡大橋の形をしたクラウンをかぶり、タオル生地ハラマキをしています。また造船が盛んなことに因み特注の船の形の財布を持っています。

2012年、ゆるキャラ®グランプリで1位になりました。現在全国を回って今治をPR中！

## 今治駅ナカを楽しむ

### 二葉の駅弁「瀬戸の押寿司」

改札口すぐ横にある「二葉」の看板商品。来島海峡の潮流で育った鯛を使った贅沢な押寿司です。身の締まった鯛と大葉の香りは酢飯との相性もバツグン。「四国の駅弁選手権2012」で金賞を受賞しました。

株式会社二葉  
電話0898-22-1859  
[www4.ocn.ne.jp/~futabab/](http://www4.ocn.ne.jp/~futabab/)



### バリエさんがお出迎え！

2013年4月4日、今治駅改札口前にバリエさんの像が設置されました。高さ約145cmで、丸みを帯びたフォルムがとってもかわいいです。旅の思い出と一緒に記念撮影はいかがでしょう。



### ジャイアントの自転車 サイクリング



スポーツバイクを中心に製造している台湾の自転車メーカージャイアントの直営店が今治駅構内にあります。レンタサイクルも行ってあり、各種スポーツバイクやジャイアントの最新モデルでしまなみ海道サイクリングが楽しめます。シャワーやロッカールームもあります。

ジャイアントストア今治  
電話0898-25-1175  
[giant-store.jp/imabari/](http://giant-store.jp/imabari/)

### シエラン 今治店

電車の待ち時間や小腹が空いたときに便利な駅ナカのパン屋さん。店内でパンを焼いているので、時間が合えば焼きたてを味わえます。種類が豊富なので、ついつい目移りしちゃうかも。イトインスパースを兼ねたカフェが併設されています。



シエラン 今治店  
電話0898-25-9076

### 今治地方観光情報センター

駅構内にある観光案内所です。今治地方の観光案内や、物産・伝統工芸品等の展示・紹介等、係員がお客様のニーズに合わせて、情報提供を行っています。今治駅から始める旅の拠点として、交通・観光案内の拠点として、ご利用ください。



電話0898-36-1118



# 今治市MAP





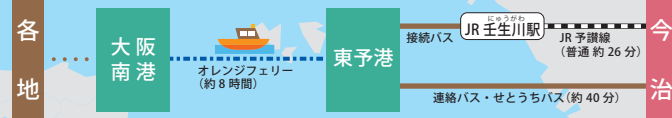






## 船でお越しの場合

大型フェリーは、大阪南港～東予港を結ぶ航路があります。夜行便を使い朝から行動するとなりに活動範囲を広げることができます。フェリーの場合は自動車やバイクなどを積み込むことも可能。人のみの乗船の場合は、東予港から今治へは接続バスや電車を利用します。



●Information●  
時刻表、料金等の詳細はこちらからご確認ください。  
大阪～東予 オレンジフェリー [www.orange-ferry.co.jp](http://www.orange-ferry.co.jp)

## 電車でお越しの場合

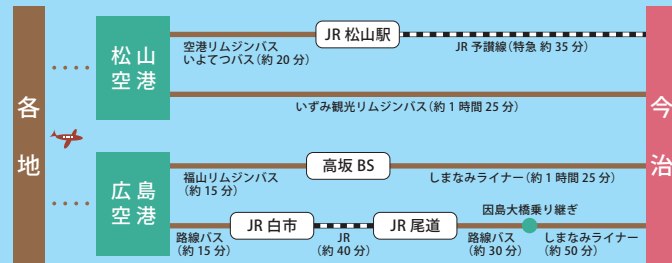
新幹線を利用する場合、四国へ入る起点となるのが岡山駅。新幹線と直結し JR 今治駅への直通の特急電車が運転されています。岡山駅構内での乗り継ぎのため、移動も比較的少なく便利な方法です。



●Information●  
時刻表、料金等の詳細はこちらからご確認ください。 JR おでかけネット [www.jr-odekake.net](http://www.jr-odekake.net)

## 飛行機でお越しの場合

飛行機の場合は、松山空港もしくは広島空港を利用します。空港からはバスや電車を乗り継いで今治へ。松山空港からは今治直通のリムジンバス(完全予約制)もあります。



●Information●  
各地から空港までの所要時間

松山	広島
羽田 約1時間15分	羽田 約1時間20分
中部国際 約1時間5分	仙台 約1時間35分
札幌 約2時間10分	札幌 約2時間5分
伊丹 約50分	那覇 約1時間50分
福岡 約45分	
鹿児島 約1時間	

松山空港 [www.matsuyama-airport.co.jp](http://www.matsuyama-airport.co.jp) 全日空 (ANA) [www.ana.co.jp](http://www.ana.co.jp)  
広島空港 [www.hij.airport.jp](http://www.hij.airport.jp) 日本航空 (JAL) [www.jal.co.jp](http://www.jal.co.jp)



## マイカーでお越しの場合

マイカーを利用する場合、四国に入るルートは、現在3ルートあります。本四連絡橋の架橋、高速道路の開通により、とても便利になりました。旅先でも各スポットを効率よく巡りたい場合は、車での移動はとても便利です。安全運転でお越し下さい！

1

### 尾道・今治ルート（通称：瀬戸内しまなみ海道 西瀬戸自動車道利用）

福山西 IC から国道2号線尾道バイパスまで約5km。ここから今治 ICまで、瀬戸内海の美しい島々をぬって7つの橋で結ぶ、すばらしい景色を楽しむことができるおすすめルートです。しまなみ海道の島々へお越しの場合はこのルートをご利用下さい。

2

### 児島・坂出ルート（通称：瀬戸大橋 瀬戸中央自動車道利用）

山陽道と高松道を最短距離で結ぶルートです。岡山県から瀬戸大橋を渡り、香川県へ入ります。高松自動車道→松山自動車道経由で湯ノ浦 ICで降りて下さい。

3

### 神戸・鳴門ルート（神戸淡路鳴門自動車道利用）

兵庫県から明石海峡大橋をわたり、淡路島を縦断するルートです。四国側は徳島県へ入ります。高松自動車道→松山自動車道経由で湯ノ浦 ICで降ります。

#### ●Information●

高速道路のルート検索、料金などの詳細はこちらからご確認ください。  
NEXCO 西日本 [www.w-nexco.co.jp](http://www.w-nexco.co.jp)

広島県

今治市



## バスでお越しの場合

広島県側からは、しまなみ海道経由でバスが運行されています。また東京・大阪・神戸からは今治直通の長距離高速バスがあります。

#### ●Information●

時刻表、料金等の詳細はこちらからご確認ください。  
広島県側からしまなみ経由のバスはこちらから [www.s-leading.co.jp](http://www.s-leading.co.jp)  
東京・大阪・神戸からの高速のバスはこちらから [www.setouchibus.co.jp](http://www.setouchibus.co.jp)

各地

広島バスセンター	しまなみライナー(約2時間30分)	今治
尾道駅前	因島大橋乗り継ぎ 路線バス(約30分) しまなみライナー(約50分)	
福山駅前	しまなみライナー(約1時間30分)	
東京(品川)	長距離高速バス・パイレーツ(夜行バス 約12時間)	今治
神戸(三宮)	長距離高速バス・いしづちライナー(約4時間30分)	
大阪(梅田)	長距離高速バス・いしづちライナー(約6時間)	



公益社団法人 今治地方観光協会 Tel.0898-22-0909  
愛媛県今治市片原町一丁目2番地 今治港湾ビル3F Fax.0898-22-0929

今治地方観光情報センター Tel.0898-36-1118  
今治市観光課 Tel.0898-36-1541



おいでや!今治 公式ホームページ  
<http://www.oideya.gr.jp/>

しまなみ海道情報  
<http://www.go-shimanami.jp/>

